



naše značka  
5002841889  
vyřizuje  
Ing. Martin Majkut  
datum  
30.06.2023

SHB akciová společnost  
Masná 1493/8  
70200 Ostrava

Věc:  
**"Překladiště a sběrný dvůr TS Bruntál"**

K.ú. - p.č.: Bruntál-město

Stavebník: TS Bruntál, s.r.o., Zeyerova 1489/12, 79201 Bruntál

Účel stanoviska: Povolení stavby - stavební režim (ÚR+SP)

\*\*\*\*\*

**UPOZORNĚNÍ:**

Vaše stavba byla zařazena do režimu se zvýšeným dozorem nad stavební činností v ochranném a bezpečnostním pásmu PZ. Důkladně se prosím seznamte s obsahem stanoviska, proveďte oznámení o zahájení stavební činnosti, objednejte si vytyčení a postupujte podle pokynů uvedených ve stanovisku.

Společnost GasNet s.r.o. požaduje přizvat ke kontrole provedení stavební činnosti a zda nedošlo k poškození majetku společnosti. Pokud nedojde ke splnění těchto povinností bude společnost GasNet s.r.o. nucena zahájit řízení o narušení ochranného pásma PZ a nebude souhlasit s užíváním Vaší stavby.

\*\*\*\*\*

Toto stanovisko navazuje na stanovisko č. 5002841871.

K Vašemu požadavku sdělujeme, že v oblasti plánované stavby (dle předložené situace EMP) prochází vysokotlaké (dále jen VTL) plynovody DN 150 a DN 200, vč. souvisejícího příslušenství, které je nutno rovněž respektovat.

Je proto nutné činnost v této lokalitě řešit dle zákona 458/2000 Sb., TPG 702 04, TPG 700 03 a ČSN EN 1594.

Bezpečnostní pásmo VTL plynovodu DN 200 a DN 150 je 20 m na obě strany od plynovodu.

Ochranné pásmo VTL plynovodu je 4 m na obě strany od plynovodu.

S výše uvedenou stavbou dle předložené projektové dokumentace souhlasíme, budou-li nadále dodrženy následující podmínky:

1. Uvedená akce společně s plánovanou akcí „Revitalizace území po důlní činnosti v k.ú. Bruntál Zpřístupnění průmyslových ploch – ulice Zahradní“ vyvolá přeložky výše uvedených VTL plynovodů. Investorem přeložek je město Bruntál (100% vlastník TS Bruntál, s.r.o.).

K přeložce VTL plynovodu bylo vydáno stanovisko č. 5002839097 a 5002839100, dále byla uzavřena smlouva o zajištění přeložky plynárenského zařízení a úhradě nákladů s ní souvisejících č. 4000246883.

\*\*\*\*\*

Požadujeme dodržet podmínky stanovené v rámci stanoviska k přeložce VTL plynovodu a smlouvy o zajištění přeložky plynárenského zařízení a úhradě nákladů s ní souvisejících.

Realizace výstavby je podmíněna provedením přeložky kolizního VTL plynovodu.

\*\*\*\*\*

**GasNet Služby, s.r.o.**

Plynárenská 499/1 · Zábřovice · 602 00 Brno · T 555 90 10 10 · www.gasnet.cz

IČ: 27935311 · DIČ: CZ27935311

**Zápis do obchodního rejstříku:** Krajský soud v Brně, sp. zn. C 57165, dne 26. 7. 2007

**Certificate of incorporation:** Regional Court in Brno, ref. number C 57165, on 26th July 2007

Zákaznická linka GasNet 555 90 10 10, info@gasnet.cz, www.gasnet.cz

2. Projektovou dokumentaci řešit v souladu se zákonem číslo 458/2000 Sb. (energetický zákon), ČSN EN 1594 a TPG 702 04, TPG 700 03 (Technická pravidla Gas).

#### SILNICE:

- v souběhu s VTL plynovodem vést min. 4 m od VTL plynovodu;
- v místech křížení nově budované komunikace bude provedena přeložka PZ – řešit dle přeložkové smlouvy;
- křižovatky situovat min. 4 m od VTL plynovodu;
- sjezdy situovat min. 4 m od VTL plynovodu;

#### ODSTAVNÉ, ZPEVNĚNÉ, SKLADOVACÍ A PARKOVACÍ PLOCHY:

- situovat min. 4 m od plynovodu;

#### PŘÍSTŘEŠEK PRO KÓJE (OTEVŘENÝ), SKLAD SOLI:

- situovat min. 4 m od VTL plynovodu;

#### SOCIÁLNÍ BUŇKY:

- situovat mimo bezpečnostní pásmo VTL plynovodu;

#### NEBZPEČNÝ ODPAD:

- skladovat mimo bezpečnostní pásmo VTL plynovodu;

#### VÁHU, RAMPU:

- situovat min. 10 m od VTL plynovodu;

#### VEŘEJNÉ OSVĚTLENÍ (VO):

- nové sloupy VO umístit 4 m od VTL plynovodu;
- uzemnění vést směrem od VTL plynovodu, min. 10 m;

#### OPLOCENÍ:

- oplocení v souběhu s VTL plynovodem vést mimo ochranné pásmo VTL plynovodu - 4 m od plynovodu;
- oplocení v místě křížení s VTL plynovodem (v rozsahu ochranného pásma VTL plynovodu - 4 m na obě strany od plynovodu) musí být bez podezdívky a musí být zhotoveno z lehko rozebíratelného materiálu (klasické drátěné);
- bránu/branku lze situovat min. 4 m od VTL plynovodu;
- sloupky oplocení v místě křížení umístit min. 2 m od kraje plynovodu na obě strany;

Společnost GasNet s.r.o., jako vlastník a provozovatel plynárenského zařízení, souhlasí v souladu s ustanovením § 68 zákona č. 458/2000 Sb., o podmínkách podnikání a o výkonu státní správy v energetických odvětvích a o změně některých zákonů (energetický zákon), ve znění pozdějších předpisů s vybudování oplocení pozemku za těchto podmínek:

Zpřístupnění pozemku na výzvu společnosti GasNet, s.r.o. zajistí vlastník či uživatel pozemku v termínu a čase, určeném společností GasNet, s.r.o., a to za účasti vlastníka nebo uživatele nemovité věci. Při zpřístupnění nemovité věci bez účasti vlastníka nebo uživatele nenese společnost GasNet, s.r.o. odpovědnost za případné škody, které nesouvisejí s prováděnou činností společnosti GasNet, s.r.o.

#### SJEZDY:

- stávající sjezdy nepřibližovat k VTL plynovodu;
- nové sjezdy situovat min. 4 m od VTL plynovodu;

#### ODVODŇOVACÍ PŘÍKOPY:

- odvodňovací příkopy v souběhu vést min. 4 m od VTL plynovodu – případné výjimky jsou řešeny v rámci stanoviska k přeložce VTL plynovodu;
- v místě křížení odvodňovacího příkopu s VTL plynovodem požadujeme zachovat minimální krytí VTL plynovodu 0,5 m a dále doporučujeme v místě křížení položit na dno příkopu betonové žlaby a nebo příkop zatrubnit;

#### SVODILA:

- svodidla (souběh) situovat min. 4 m od VTL plynovodu;
- sloupky svodidel při křížení umístit min. 2 m od kraje VTL plynovodu (tato vzdálenost neplatí na násypech), v rozsahu ochranného pásma plynovodu nepoužívat podezdívku;

#### MOSTKY, PROPUSTKY:

- nejbližší okraj mostku/propustku situovat min. 4 m od VTL plynovodu;

#### PRŮZKUMNÉ VRTY:

- vrty menšího průměru realizovat min. 4 m od VTL plynovodu;
- vrty většího průměru realizovat min. 10 m od VTL plynovodu;

#### TERÉNNÍ ÚPRAVY:

- provádět min. 4 m od VTL plynovodu;

**PROTIHLUKOVÉ STĚNY / OPĚRNÉ ZDI:**

- nejbližší okraj situovat min. 4 m od VTL plynovodu;
- křížení pokud možno neplánovat;
- v místě nutného křížení základu nové protihlukové stěny / opěrné zdi s potrubím VTL plynovodu bude v délce 2 m na každou stranu od hrany potrubí VTL na místo základu proveden železobetonový průvlak tak, aby krytí vedení v místě křížení bylo min. 0,8 m;

**VEGETAČNÍ ÚPRAVY:**

- výsadbu stromů a keřů provádět min. 4 m od plynovodu – v předložené PD NUTNO OPRAVIT;
- zatravnění bez omezení;

**VODNÍ/RETENČÍ NÁDRŽE:**

- nejbližší okraj (patu svahu/okraj zářezu) lze situovat min. 10 m od VTL plynovodu;

**DEŠŤOVÁ USAZOVACÍ NÁDRŽ:**

- s umístěním 8 m od přeložky VTL plynovodu souhlasíme (z důvodu prostorové nouze);

**DRENÁŽNÍ ODVODNĚNÍ. MELIORAČNÍ POTRUBÍ, DEŠŤOVÉ STOKY:**

křížení: min. 0,1 m

**DOPRAVNÍ ZNAČKY:**

- lze umístit min. 4 m od VTL plynovodu;

**VODNÍ TOK:**

- souběh - min. 4 m od VTL plynovodu;
- křížení - min. krytí plynovodu pode dnem nesplavného toku je 0,5 m (dle TPG 702 04, čl. 4.2.6);

**UZAVŘENÉ OBJEKTY:**

- situovat mimo bezpečnostní pásmo VTL plynovodu;

**DEMOLICE STÁVAJÍCÍCH BUDOV:**

- v rozsahu bezpečnostního pásma VTL plynovodu provádět bez použití výbušnin/trhavin;
- při provádění demolice nesmí dojít k poškození našeho zařízení;
- sanace stávajícího areálu bude realizována až po provedení přeložky kolizního VTL plynovodu;

**MOSTNÍ KONSTRUKCE:**

- situovat mimo bezpečnostní pásmo VTL plynovodu;
- křížení není povoleno;

Při křížení a souběhu podzemního vedení s VTL plynovody je nutno dodržet tyto nejmenší vzdálenosti mezi povrchy vedení a potrubí, event. jejich chráničkou:

**VODOVODNÍ POTRUBÍ:**

křížení: min. 0,3 m

souběh: min. 3 m

Nejmenší vzdálenost stěny vodovodní šachty od stěny plynovodu je 4 m.

**KANALIZACE:**

křížení: min. 0,3 m. Plynovod, nebo křížené vedení musí být uloženo v chráničce nebo ochranné trubce přesahující vnější obrys zařízení po obou stranách 2 m. Chránička se neinstaluje, je-li nejmenší vzdálenost mezi plynovodem a stokami a kanalizačními přípojkami (mimo tlakových) větší než 1 m a je-li plynovod nad kanalizační přípojkou a stokou. V případě použití hrdlových trubek nesmí být v chráničce umístěn spoj.

souběh: min. 4 m

Nejmenší vzdálenost stěny kanalizační šachty, vsakovacího prostoru, jímky, ČOV od stěny plynovodu je 4 m.

**KABELY SDĚLOVACÍ:**

křížení: min. 0,3 m, přičemž kabel musí být uložen v tvárnice chráničce nebo korýtku v délce 2 m od potrubí na obě strany

souběh: min. 2 m

Kabelovou komoru lze situovat min. 4 m od VTL plynovodu.

**KABELY TRAKČNÍ A OSTATNÍ SILNOPROUDÉ NN, VN :**

křížení: min. 0,3 m, přičemž kabel musí být uložen v tvárnice chráničce nebo korýtku v délce 2 m od potrubí na obě strany

souběh: min. 4 m

Elektroskříň situovat min. 4 m od VTL plynovodu.

#### STL, NTL PLYNOVOD:

- nejmenší vzdálenost mezi povrchem VTL plynovodu a STL,NTL plynovodem při křížení je 0,3 m - křížení kolmo (ČSN EN 1594);
- nejmenší vzdálenost při souběhu jsou 3 m;

Tyto odstupové hodnoty jsou stanoveny v souladu s TPG 702 04, tab. 9.  
Na tato zařízení se nevztahuje ČSN 73 6005!

#### VRCHNÍ VEDENÍ VN:

- při výměně podpěrných bodů kus za kus na stejném místě – zachovat stávající vzdálenost od VTL plynovodu (v rozsahu bezpečnostního pásma nepřibližovat k VTL plynovodu) – s navrženým novým umístěním sloupu VN lze souhlasit;
- nové podpěrné body na nových místech situovat mimo bezpečnostní pásmo VTL plynovodu;
- souběh a křížení plynovodu s venkovním elektrickým vedením bude v souladu s TPG 702 04, zejména v bodech 20.4.2. a 20.4.3.;
- uzemnění podpěrných bodů vést směrem od VTL plynovodu min. 10 m;

Navazující stavby budou řešeny samostatným stanoviskem. Na základě konkrétní žádosti budou stanoveny konkrétní podmínky.

#### 3. VŠEOBECNÉ PODMÍNKY:

- před zahájením prací je potřeba provést vytyčení našeho zařízení, a to na základě Vaší objednávky - <https://dpo.gasnet.cz/zadost-o-vytyceni>
- výkopové a zemní práce v ochranném pásmu VTL plynovodu (4 m na obě strany od plynovodu) provádět, pokud možno ručně s ohledem na existenci našeho zařízení;
- nepoškodit nadzemní části VTL plynovodu (orientační sloupky, uzávěry atd.);
- nesnižovat ani nezvyšovat stávající krytí VTL plynovodu;
- v ochranném pásmu VTL plynovodu neskladovat žádný stavební ani jiný materiál;
- případné dočasné zařízení staveniště (maringotky, mobilní buňky atd.) umístit mimo bezpečnostní pásmo VTL plynovodu;
- po dobu výstavby požadujeme zabezpečit VTL plynovod proti mechanickému poškození vhodným způsobem (přejezdy zabezpečit silničními panely, ochranné pásmo VTL plynovodu ohraničit výstražnou páskou);
- pracovníky, kteří budou provádět práce, prokazatelně seznámit s trasou a umístěním našeho zařízení;

Před záhozem v exponovaných místech a po dokončení stavebních prací přivzete zaměstnance provozu a údržby sítě GasNet Služby, s.r.o. ke kontrole splnění stanovených podmínek a dodržení odstupových vzdáleností, vydání souhlasu s provozem nového zařízení a provedení zápisu do stavebního deníku, kontakty na <https://dpo.gasnet.cz/zadost-o-vytyceni>  
Zápis o provedené kontrole bude sloužit jako doklad ke kolaudaci/užívání stavby.

GasNet Služby, s.r.o. si vyhrazuje právo vydání případných dalších podmínek, pokud by to okolnosti výstavby vyžadovaly.  
Případné změny v PD požadujeme předložit k odsouhlasení.

V rozsahu této stavby souhlasíme s povolením stavby dle zákona 183/2006 Sb. ve znění pozdějších předpisů. Tento souhlas platí pro územní řízení, řízení o územním souhlasu, veřejnoprávní smlouvy pro umístění stavby, zjednodušené územní řízení, ohlášení, stavební řízení, společné územní a stavební řízení, vodoprávní řízení, veřejnoprávní smlouvu o provedení stavby nebo oznámení stavebního záměru s certifikátem autorizovaného inspektora.

---

Pokud se stane stanovisko v době své platnosti součástí rozhodnutí stavebního úřadu (bude citována naše značka stanoviska), prodlužuje se jeho platnost o dobu platnosti rozhodnutí stavebního úřadu.

---

V zájmovém území se mohou nacházet plynárenská zařízení jiných vlastníků či správců, případně i dlouhodobě nefunkční/neprovozovaná plynárenská zařízení bez dostupných informací o jejich poloze a vlastnictví.  
Plynárenská zařízení a plynovodní přípojky (dále jen PZ) jsou dle ust. § 2925 zákona č. 89/2012 Sb., občanského zákoníku, provozovány jako zařízení zvláště nebezpečná a z tohoto důvodu jsou chráněna ochranným pásmem dle zákona č. 458/2000 Sb. ve znění pozdějších předpisů.

Rozsah ochranného pásma je stanoven v zákoně 458/2000 Sb. ve znění pozdějších předpisů.

Stavební činnosti je možné realizovat pouze při dodržení podmínek stanovených v tomto stanovisku. Nebudou-li tyto podmínky dodrženy, budou stavební činnosti považovány dle § 68 zákona č. 458/2000 Sb. ve znění pozdějších předpisů za činnost bez našeho předchozího souhlasu. Při každé změně projektu nebo stavby (zejména trasy navrhovaných inženýrských sítí) je nutné požádat o nové stanovisko k této změně.

Nedodržení podmínek uvedených v tomto stanovisku zakládá odpovědnost stavebníka za vzniklé škody.

Za stavební činnosti se pro účely tohoto stanoviska považují všechny činnosti prováděné v ochranném pásmu PZ (tzn. bezvýkopové technologie a terénní úpravy) a činnosti mimo ochranné pásmo, pokud by takové činnosti mohly ohrozit bezpečnost a spolehlivost PZ (např. trhačí práce, sesuvy půdy, vibrace, apod.).

Případné zřizování staveniště, skladování materiálů, stavebních strojů apod. bude realizováno mimo ochranné pásmo PZ (není-li ve stanovisku uvedeno jinak).

Při použití nákladních vozidel, stavebních strojů a mechanismů požadujeme zabezpečit případný přejezd přes PZ uložením betonových panelů v místě přejezdu PZ.

**PŘI REALIZACI STAVBY BUDOU DODRŽENY TYTO PODMÍNKY PRO PROVÁDĚNÍ STAVEBNÍ ČINNOSTI:**

(1) Před zahájením stavební činnosti bude provedeno vytyčení trasy a přesné určení uložení PZ. Vytyčení trasy provede příslušná regionální oblast ZDARMA. Formulář a kontakt naleznete na <https://www.gasnet.cz/cs/ds-vytyceni-pz/>, lze využít QR kód, který je uveden v tomto stanovisku. Při podání žádosti uvede žadatel naši značku (číslo jednací) uvedenou v úvodu tohoto stanoviska a sdělí termín zahájení a ukončení stavby. O provedeném vytyčení trasy bude sepsán protokol. Přesné určení uložení PZ (sondou) je povinen provést stavebník na svůj náklad.  
**BEZ VYTYČENÍ TRASY A PŘESNÉHO URČENÍ ULOŽENÍ PZ STAVEBNÍKEM NESMÍ BÝT VLASTNÍ STAVEBNÍ ČINNOST ZAHÁJENA. VYTYČENÍ POVAŽUJEME ZA ZAHÁJENÍ STAVEBNÍ ČINNOSTI V OCHRANNÉM A BEZPEČNOSTNÍM PÁSMU PZ. PROTOKOL O VYTYČENÍ MÁ PLATNOST 2 MĚSÍCE.**

(2) Stavebník je povinen stavebnímu podnikateli prokazatelně předat kopii tohoto stanoviska. Převzetí kopie stvrdí stavební podnikatel stavebníkovi svým podpisem a zápisem do stavebního deníku. Pracovníci provádějící stavební činnosti budou prokazatelně seznámeni s polohou PZ, rozsahem ochranného pásma a těmito podmínkami.

(3) Bude dodržena mj. ČSN 73 6005, TPG 702 01, TPG 702 04, TPG 700 03, zákon č. 458/2000 Sb. ve znění pozdějších předpisů, případně další předpisy související s uvedenou stavbou.

(4) Při provádění stavební činnosti v ochranném pásmu PZ vč. přesného určení uložení PZ je stavebník povinen učinit taková opatření, aby nedošlo k poškození PZ nebo ovlivnění jejich bezpečnosti a spolehlivosti provozu. Nebude použito nevhodného nářadí, zemina bude těžena pouze ručně bez použití pneumatických, elektrických, bateriových a motorových nářadí.

(5) V případě použití bezvýkopových technologií (např. protlaku) bude před zahájením stavební činnosti provedeno úplné obnažení PZ v místě křížení na náklady stavebníka. Technologie musí být navržena tak, aby v místě křížení nebo souběhu s PZ byl dostatečný stranový nebo výškový odstup od PZ, který zajistí nepoškození PZ během prací a to s ohledem na použitou bezvýkopovou technologii a všechny její účinky na okolní terén. V případě, že nemůže být tato podmínka dodržena, nesmí být použita bezvýkopová technologie.

(6) Odkrytá PZ budou v průběhu nebo při přerušení stavební činnosti řádně zabezpečena proti jejich poškození.

(7) Poklopy uzávěrů a ostatních armatur na PZ, vč. hlavních uzávěrů plynu (HUP) na odběrném plynovém zařízení udržovat stále přístupné a funkční po celou dobu trvání stavební činnosti.

(8) Bude zachována hloubka uložení PZ (není-li ve stanovisku uvedeno jinak).

(9) Stavebník je povinen neprodleně oznámit každé i sebemenší poškození PZ (vč. drobných vrypů do PE potrubí, poškození izolace, signalizačního vodiče, výstražné fólie, markeru atd.) na telefon 1239.

(10) Před provedením zásypu výkopu a v průběhu stavby bude provedena kontrola dodržení podmínek stanovených pro stavební činnosti v ochranném pásmu PZ. Povinnost kontroly se vztahuje i na PZ, která nebyla odhalena. Kontrolu provede příslušná regionální oblast (formulář a kontakt naleznete na <https://www.gasnet.cz/cs/ds-vytyceni-pz/>, lze využít QR kód, který je uveden v tomto stanovisku). Při žádosti uvede žadatel naši značku (číslo jednací) uvedenou v úvodu tohoto stanoviska. Kontrolu je třeba objednat min. 5 dnů předem. Předmětem kontroly je také ověření dodržení stanovené odstupové vzdálenosti staveb, které byly povoleny v ochranném a bezpečnostním pásmu PZ.

(11) O provedené kontrole bude sepsán protokol. Bez provedené kontroly nesmí být PZ zasypána. Stavebník je povinen na základě výzvy provozovatele PZ, nebo jeho zástupce doložit průkaznou dokumentaci o nepoškození PZ během výstavby nebo provést na své náklady kontrolní sondy v místě styku stavby s PZ.

(12) Plynárenské zařízení a plynovodní přípojky budou před zásypem výkopu řádně podsypány a obsypány, bude provedeno zhutnění a bude osazena výstražná fólie žluté barvy, to vše v souladu s předpisem provozovatele distribuční soustavy „Zásady pro projektování, výstavbu, rekonstrukce a opravy“, který naleznete na <https://www.gasnet.cz/cs/technicke-dokumenty/> a v souladu s ČSN EN 12007-1-4, TPG 702 01, TPG 702 04.

(13) Neprodleně po skončení stavební činnosti budou řádně osazeny všechny poklopy a nadzemní prvky PZ.

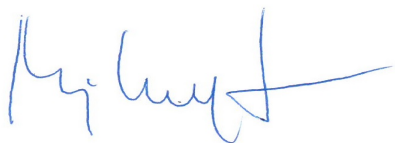
(14) Pokud stavebník nedodrží podmínky stanovené tímto stanoviskem bude činnost stavebníka vyhodnocena provozovatelem PZ jako narušení ochranného nebo bezpečnostního pásma PZ a budou z toho vyvozeny příslušné důsledky.

Platí pouze pro území vyznačené v příloze tohoto stanoviska a to 24 měsíců ode dne jeho vydání.

V případě dotčení pozemku v majetku společnosti GasNet, s.r.o. je třeba dále projednat smluvní vztah k tomuto pozemku. Kontakt na projednání naleznete na adrese [www.gasnet.cz/cs/kontaktni-system/](https://www.gasnet.cz/cs/kontaktni-system/), činnost "Smluvní vztahy - pozemky a budovy plynárenských zařízení".

Za správnost a úplnost dokumentace předložené s žádostí včetně jejího souladu s platnými předpisy plně zodpovídá její zpracovatel. Stanovisko nenahrazuje případná další stanoviska k jiným částem stavby.

V případě další korespondence nebo jednání (např. změna stavby) uvádějte naši značku - 5002841889 a datum tohoto stanoviska. Kontakty jsou k dispozici na <https://www.gasnet.cz/cs/kontaktni-system/>.

A handwritten signature in blue ink, appearing to read 'Ing. Majkut'.

GasNet, s.r.o.  
zastoupená společností GasNet Služby, s.r.o., IČ 27935311  
Ing. Martin Majkut  
Specialista externích požadavků  
Odbor zpracování externích požadavků  
MARTIN.MAJKUT@GASNET.CZ

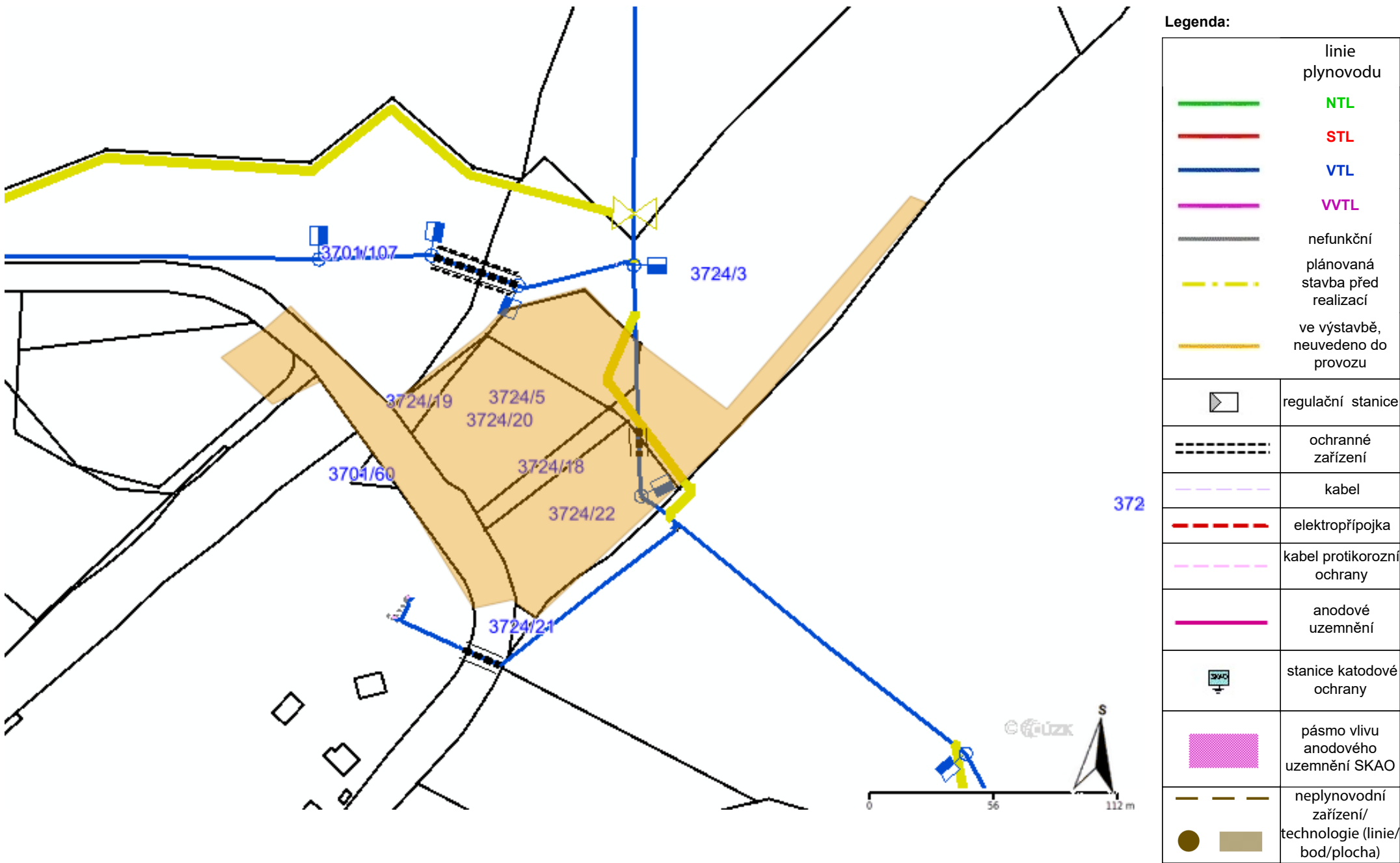


Zažádejte o vytyčení

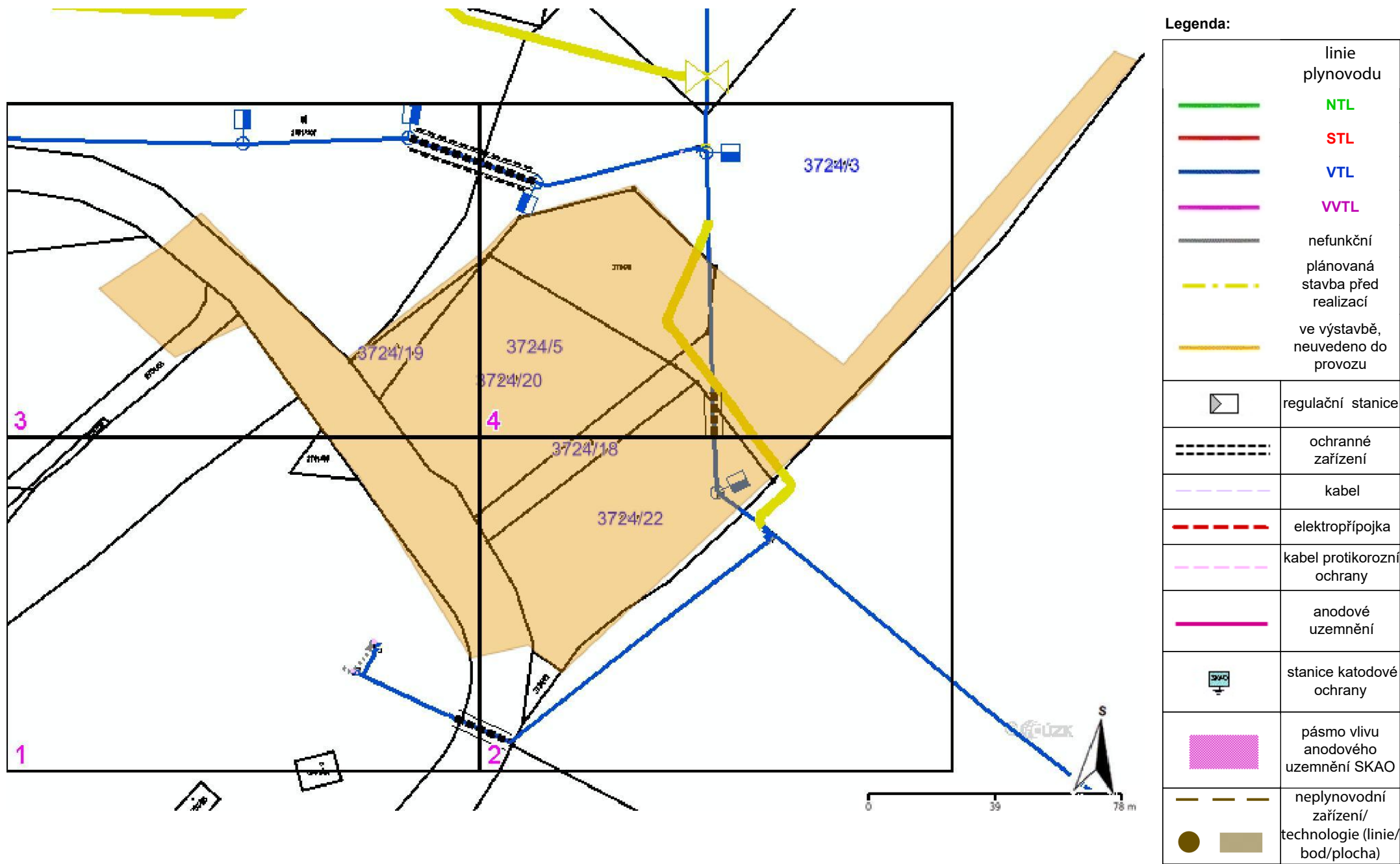
Přílohy: Orientační zakres plynárenského zařízení, Orientační zakres plynárenského zařízení, Ověřená příloha žadatele

Příloha: Orientační zakres plynárenského zařízení. Tato příloha je nedílnou součástí stanoviska č. 5002841889 ze dne 30.06.2023.

Provozovatel DS: GasNet, s.r.o.; Stavebník: TS Bruntál, s.r.o., Zeyerova 1489/12, 79201 Bruntál. K.ú.: Bruntál-město.

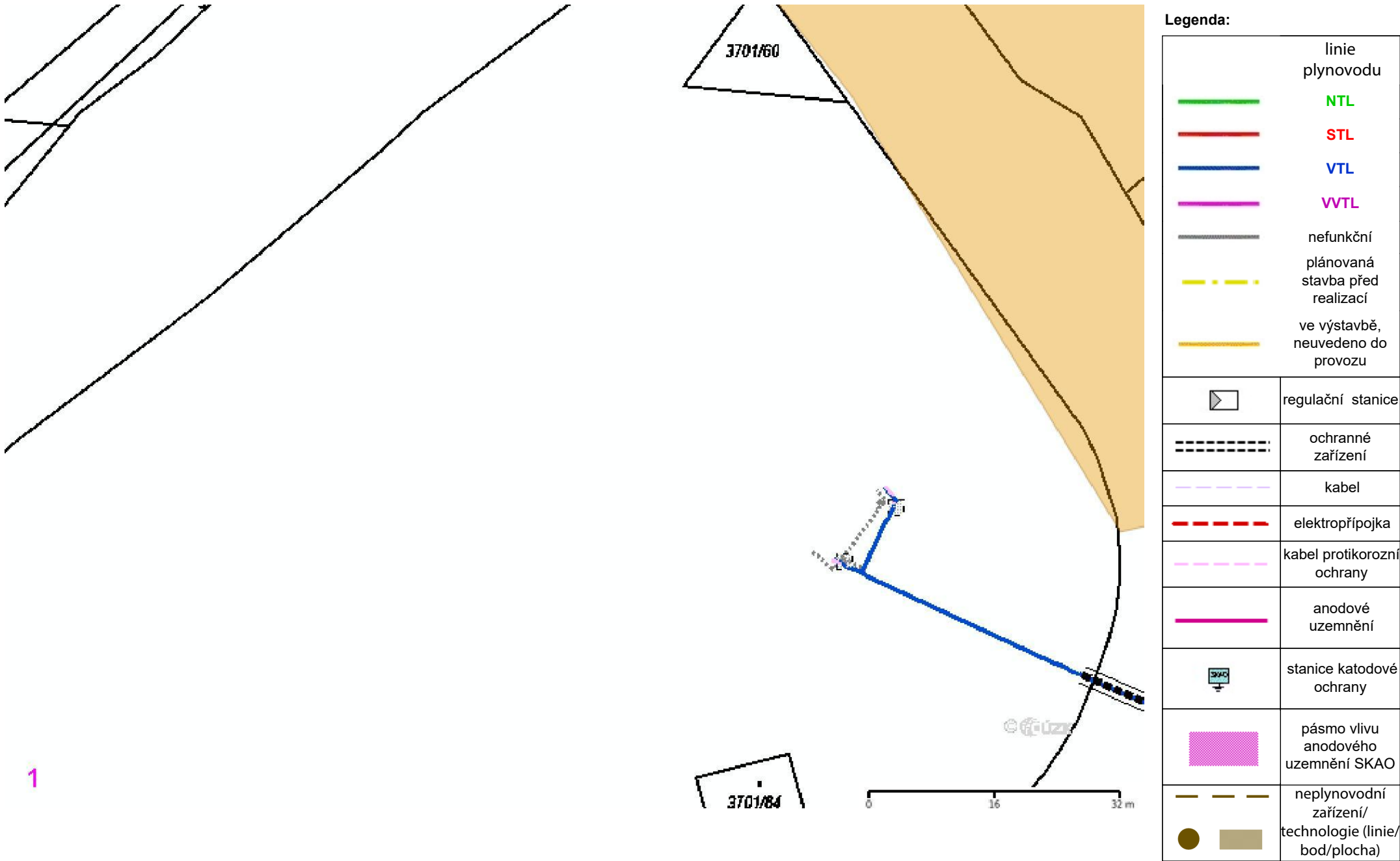


Provozovatel DS: GasNet, s.r.o.; Stavebník: TS Bruntál, s.r.o., Zeyerova 1489/12, 79201 Bruntál. K.ú.: Bruntál-město.

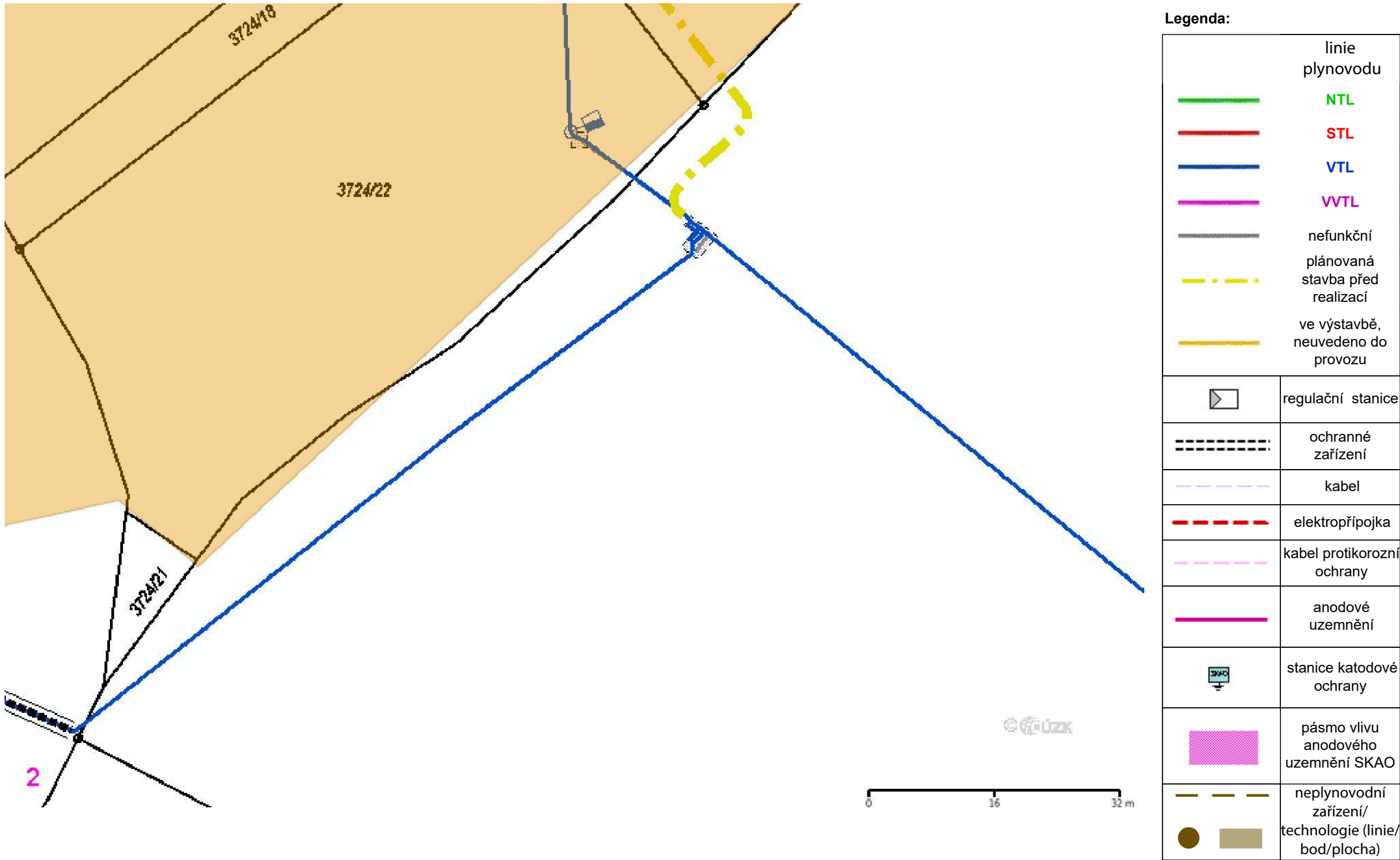




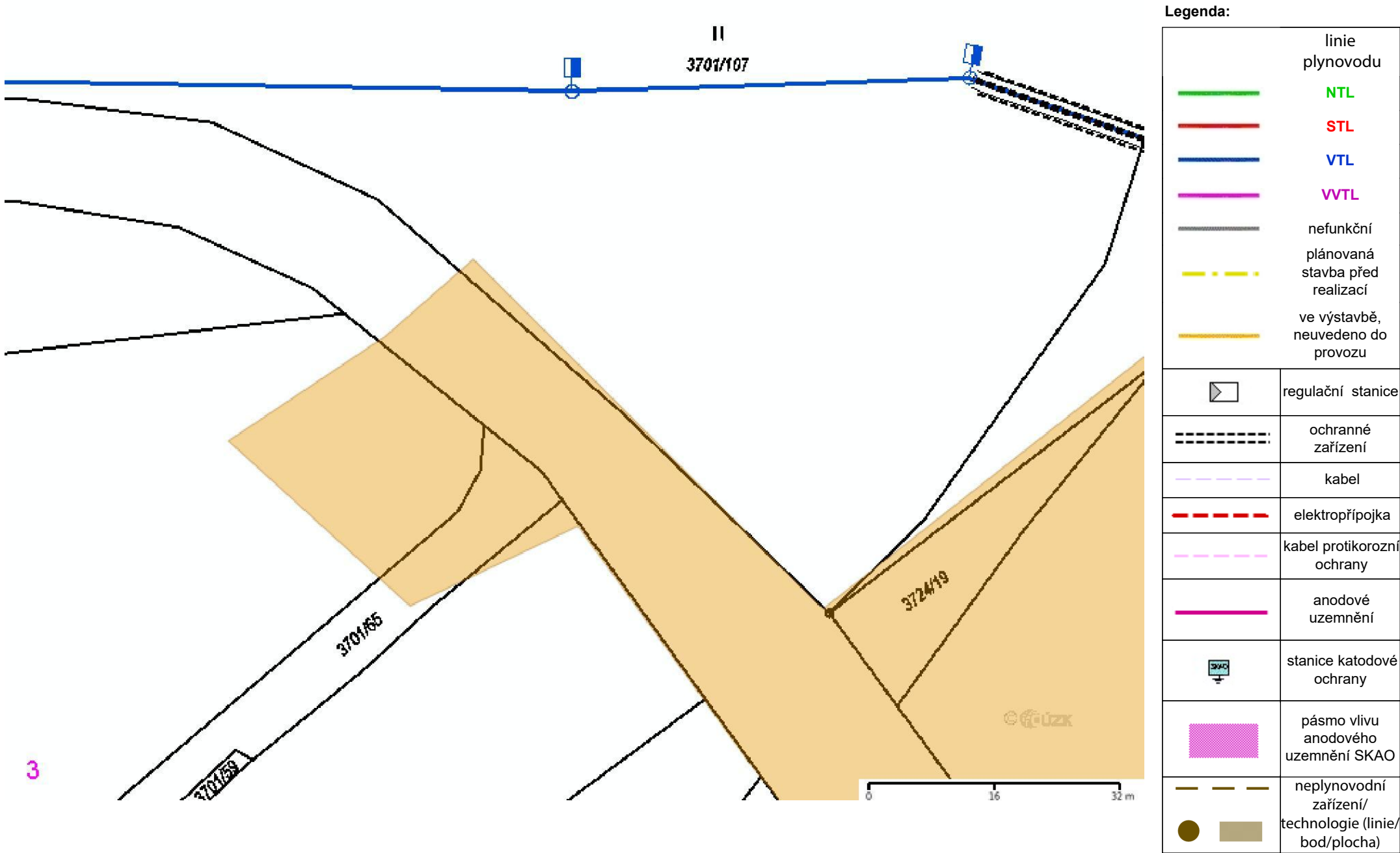
Provozovatel DS: GasNet, s.r.o.; Stavebník: TS Bruntál, s.r.o., Zeyerova 1489/12, 79201 Bruntál. K.ú.: Bruntál-město.



Provozovatel DS: GasNet, s.r.o.; Stavebník: TS Bruntál, s.r.o. , Zeyerova 1489/12 , 79201 Bruntál. K.ú.: Bruntál-město.

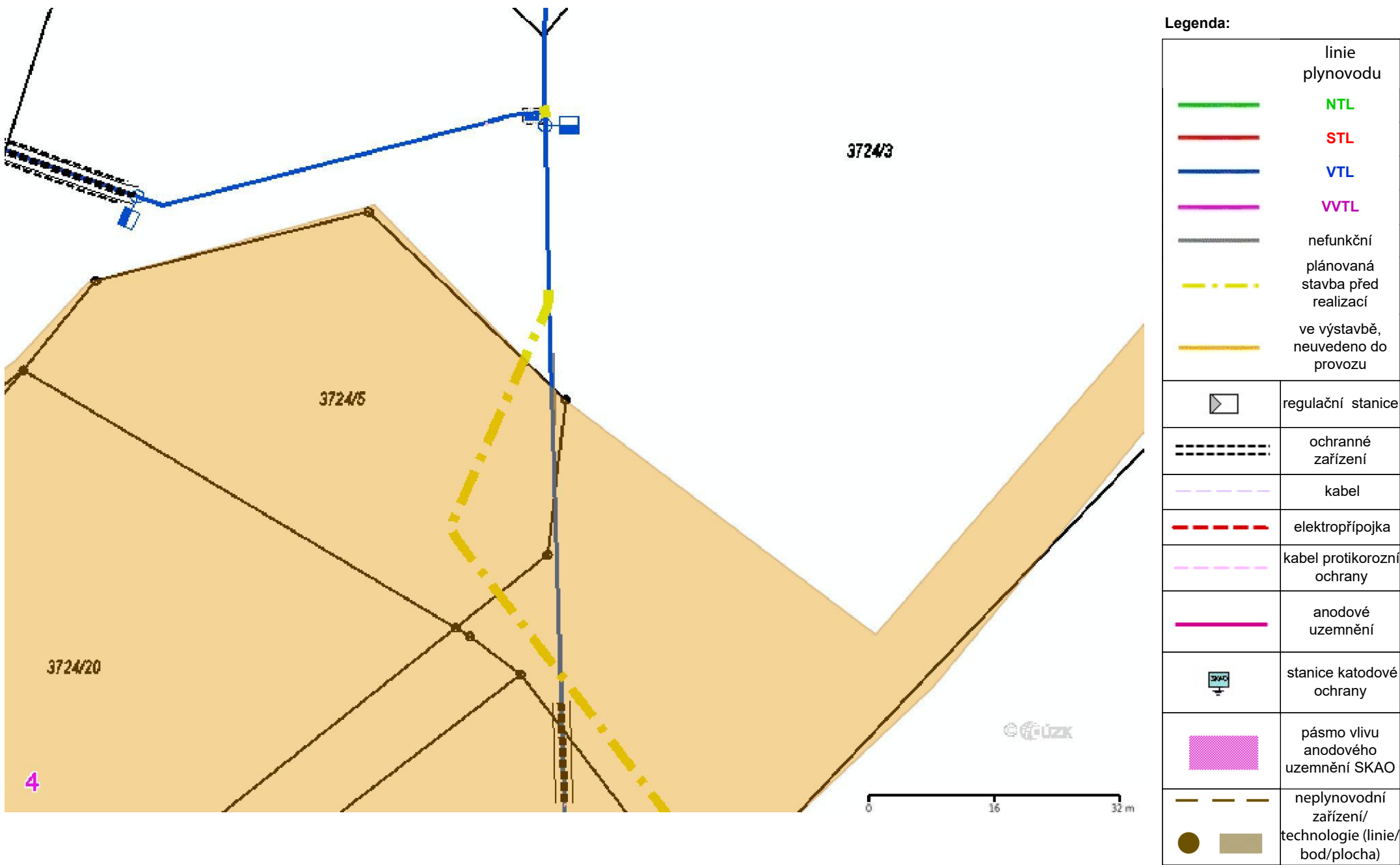


Provozovatel DS: GasNet, s.r.o.; Stavebník: TS Bruntál, s.r.o., Zeyerova 1489/12, 79201 Bruntál. K.ú.: Bruntál-město.

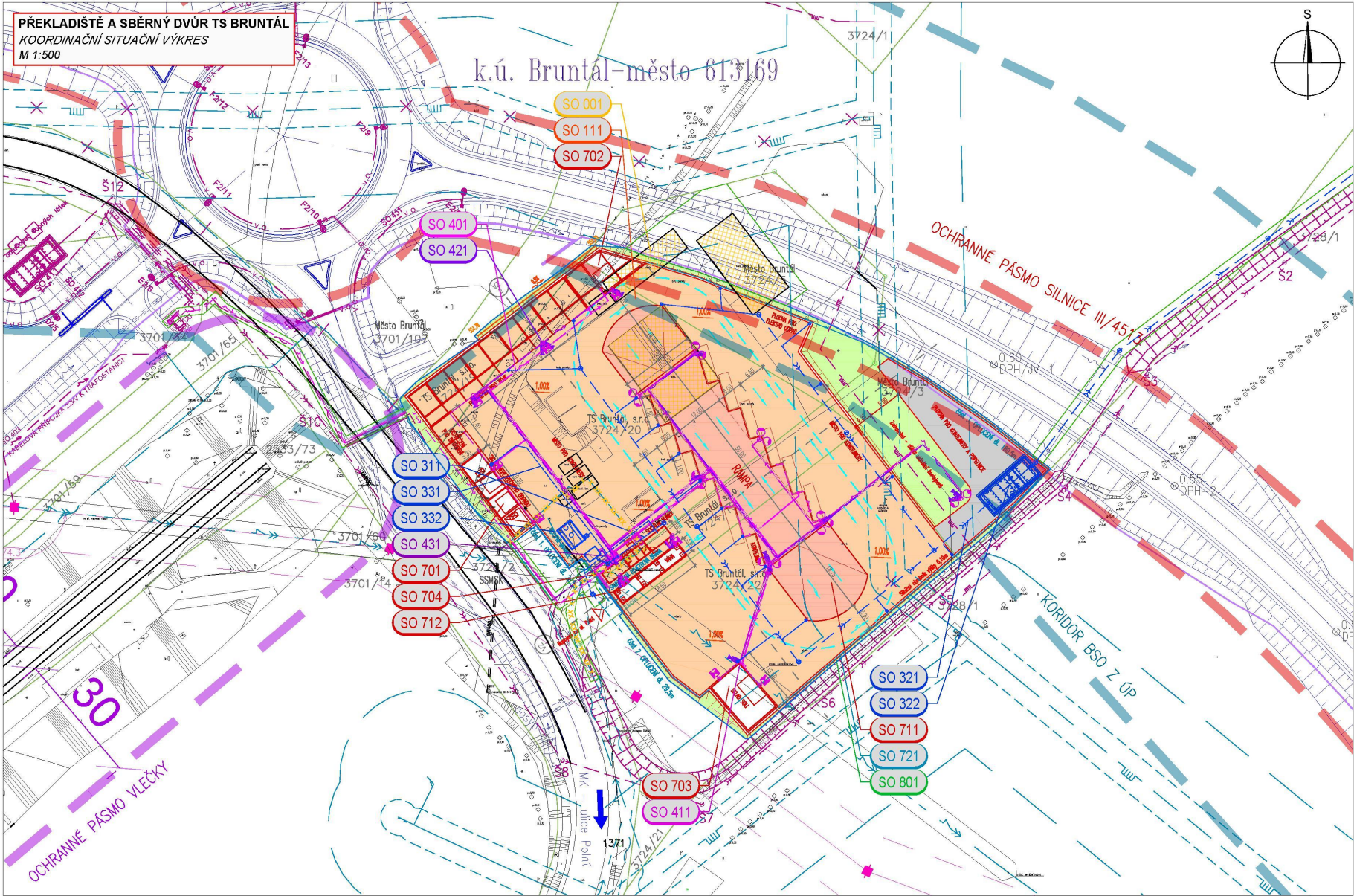


**Příloha: Orientační zakres plynárenského zařízení. Tato příloha je nedílnou součástí stanoviska č. 5002841889 ze dne 30.06.2023.**

Provozovatel DS: GasNet, s.r.o.; Stavebník: TS Bruntál, s.r.o. , Zeyerova 1489/12 , 79201 Bruntál. K.ú.: Bruntál-město.







C

DUSP

STAVBA


**Překladiště a sběrný dvůr TS Bruntál**  
DOKUMENTACE PRO VYDÁNÍ SPOLEČNÉHO POVOLENÍ STAVBY DUR+DSP

OBJEDNATEL

TS Bruntál s.r.o.  
Zeyerova 12, 792 01 Bruntál  
IČ: 25823337

ZHOTOVITEL

SHB, akciová společnost  
Masna 1493/5, 702 00 Ostrava  
IČ: 25324366  
HLAVNÍ INŽENÝR PROJEKTU: Ing. Kateřina Šípková

VEDOUcí PROJEKTANT	ING. LÚKA CHEREJ	PO	 <small>projektové inženýringové s.r.o. IČ: 25324366 sídlo: Masna 1493/5, 702 00 Ostrava</small>													
VYPRACOVAL	ING. LÚKA CHEREJ	PO														
KONTROLOVAL	ING. ŘEHAJKA HUBERT	OPR. A.	<table><tr><td>DATUM</td><td>02.03.2023</td></tr><tr><td>FORMÁT</td><td>A4</td></tr><tr><td>MĚŘÍTKO</td><td>1:500</td></tr><tr><td>STUPEŇ PD</td><td>DUSP</td></tr><tr><td>C. ZAKÁZKY</td><td>021 049</td></tr><tr><td>ARCHIVNÍ C.</td><td></td></tr></table>		DATUM	02.03.2023	FORMÁT	A4	MĚŘÍTKO	1:500	STUPEŇ PD	DUSP	C. ZAKÁZKY	021 049	ARCHIVNÍ C.	
DATUM	02.03.2023															
FORMÁT	A4															
MĚŘÍTKO	1:500															
STUPEŇ PD	DUSP															
C. ZAKÁZKY	021 049															
ARCHIVNÍ C.																
NÁZEV STAVBY																
<b>Překladiště a sběrný dvůr TS Bruntál</b>																
NÁZEV PŘÍLOHY																
Koordináční situační výkres																
CIS. SOUPRAVY	CIS. VÝKRESU															
	<b>C3</b>															